

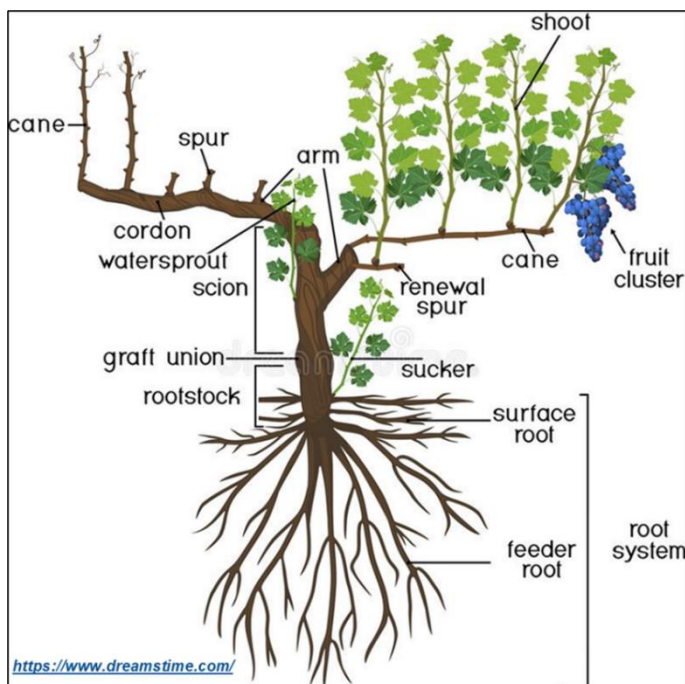
## Lastar vinove loze – morfologija

Pripremio: Dragutin Mijatović

Čokot vinove loze kao gajena biljka u vinogradu naziva se različitim imenima: gidža, trs, panj. Na svakom čokotu razlikuju se:

- *nadzemni dio (deblo, krakovi, lastari) i*
- *podzemni dio (korjenov sistem).*

**Stablo** je višegodišnji, zadebljali dio čokota, uključuje deblo, krakove i rodne elemente. Po svojoj razvijenosti (po visini) stablo može biti: *nisko, srednje visoko* ili *visoko*. Višegodišnji ogranci stabla razvijeni na glavi čokota su duži ili kraći produžetci debla. **Krak** je obično kraći dio starijeg drveta na glavi čokota. **Kordunica** (kordon) je duži krak na glavi čokota i može imati horizontalan ili vertikalni položaj. Na kraku odnosno kordinici razmješteni su **rodni čvorovi** u kojima se rezidbom ostavljaju rodni elementi čokota, **kondiri** i **lukovi**. **Lastar** je jednogodišnji prirast loze. **Korjen** je organ kojim se čokot vinove loze učvršćuje za zemljište.



*Korjenov sistem* (root system), čine ga osnove žile (feeder root) i površinske žile (surface root)

*Korjenovo deblo* (rootstock)

*Mjesto kalemljenja* (graft union)

*Deblo* (scion)

*Krak* (arm)

*Kordunica, kordon* (cordon)

*Rezervni kondir* (renewal spur)

*Kondir* (spur)

*Luk* (cane)

*Lastar izbio iz podloge* (sucker)

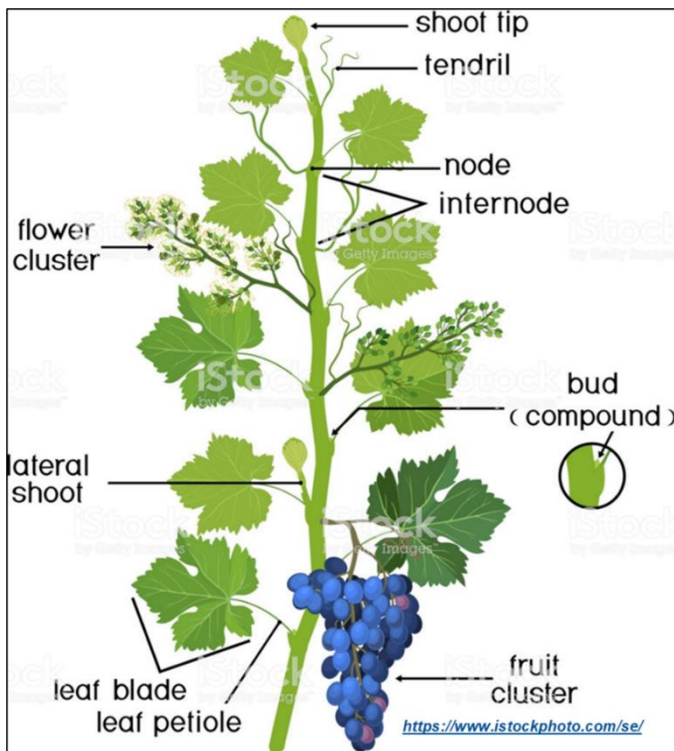
*Lastar izbio iz debla čokota, jalovak* (watersprout)

*Lastar* (shoot)

*Groz* (fruit cluster)

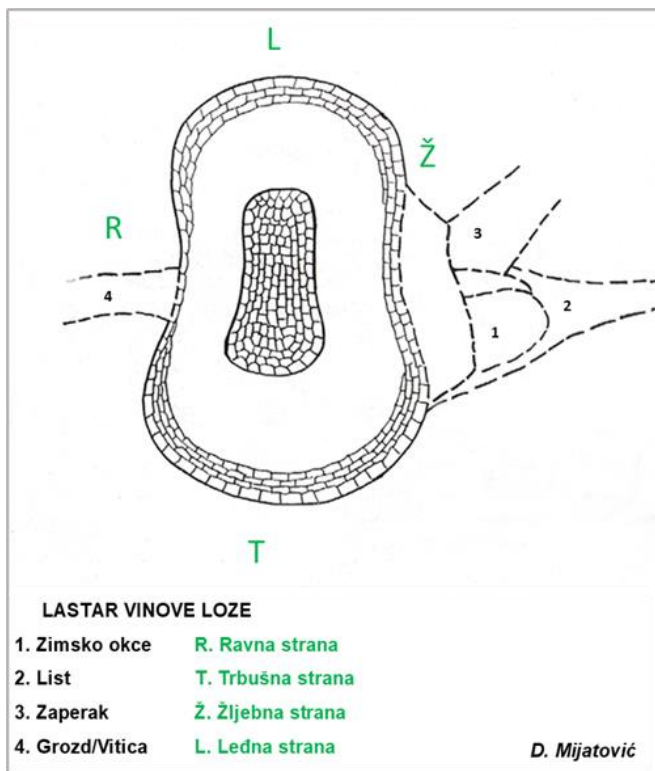
Lastari su jednogodišnji prirasti-organi koji se pojavljuju svake godine. S obzirom na način i mjesto obrazovanja lastari mogu biti:

- *osnovni lastari* – obrazuju se iz zimskih okaca na jednogodišnjim lastarima;
- *jalovaci* – obrazuju se iz spavajućih pupoljaka na dijelovima stabla starijim od dvije godine i
- *zaperci* – obrazuju se na osnovnim lastarima i jalovacima u toku njihovog rastenja.

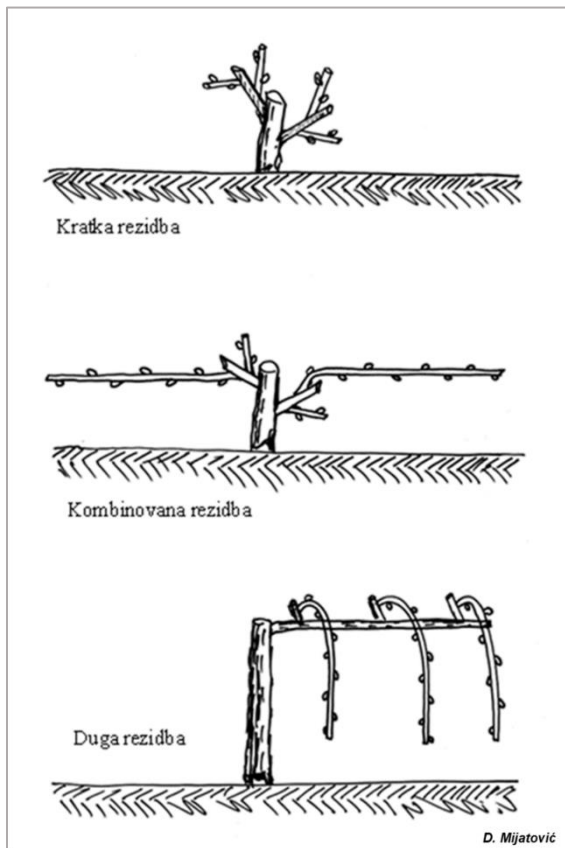


Na lastaru se razlikuju *koljenca*, nodusi (node) i *članci*, internodusi (internode) *List*, liska (leaf blade) i peteljka lista (leaf petiole) *Cvast* (flower cluster) *Grozd* (fruit cluster) *Vitica*, rašljika (tendrils) *Začetak okca* (bud) *Vrh mladog lastara* (shoot tip)

Svi lastari u fazi porasta nazivaju se zeleni lastari, na kraju vegetacije poslije odrvenjavanja to su zreli lastari ili jednogodišnja zrela loza. Lastari na kojima se u toku vegetacije obrazuju cvasti nazivaju se rodni lastari – to su pretežno osnovni lastari, dok su jalovaci i zaperci uglavnom nerodni lastari. Nerodni lastar (jalovak) orezan na jedno okce naziva se reznik. Lastar izbio iz reznika je rodan. Osnovno pravilo je, rodna je ona loza izbila iz dvogodišnjeg drveta tj rezidbom ostavljenog kondira ili luka. Po dužini lastara, organi vinove loze



raspoređeni su prema određenim zakonomjernostima, uz izvjesne izuzetke. Listovi loze raspoređeni su naizmenično i nalaze se na svakom nodusu lastara. Cvasti (grozdovi) se obrazuju u pravilu u donjim dijelovima lastara. Vitica se pojavljuje poslije grozda. Poslije pojave vitice, grozd se više ne pojavljuje. Generativni organi loze (cvast odnosno grozd, vitica) razvijaju se na dva susjedna koljenca, dok je treće koljenca lastara bez generativnog organa. Ova zakonomjernost razvoja organa uočljiva je cjelokupnom dužinom lastara. Raspored vitica i cvasti vezan je za tzv monopodialno-simpodialni porast lastara. Izražena asimetričnost lastara definisana je sa četiri strane: leđna (dorzalna), trbušna (ventralna), žljebna i ravna.



Rodni lastari režu se kratko ili dugo. Rodni lastar orezan kratko naziva se *kondir*, koji opet može biti: *kratki kondir* (1 do 3 okca) ili *dugi kondir* (4 do 5 okaca). Rodni lastar orezan dugo naziva se *luk*, koji može biti: *kratki luk* (6 do 10 okaca) ili *dugi luk* (obično 11 do 15 okaca). Broj kondira ili lukova ili kondira i lukova na čokotu i njihov raspored određuje tip rezidbe i definiše uzgojni oblik čokota.

